

«УТВЕРЖДАЮ»:

И.о. директора МАОУ «Бугальшская СОШ»

 Т.В. Мишкина

" 19 " апреля 2023 г.

Составлено:

начальник МАОУ МС

Красноуфимский округ

А.А. Губаева



АКТ № 009 от 17 апреля 2023 г.

технического осмотра объекта

Техническую документацию на капитальный ремонт в здании МАОУ «Бугальшская СОШ», расположенном по адресу: Свердловская область, Красноуфимский район, село Средний Бугальш, ул. Ленина, д. 5. Кадастровый номер: 66:14:4401001:396.

Комиссия в составе:

Председатель: И.о. директора МАОУ «Бугальшская СОШ» - Мишкина Т.В.

Члены комиссии: Делопроизводитель школы - Пакетова Н.С.

Заведующий хозяйством школы - Ахмедьянов А.С.

Представители проектной организации: ГИП ООО «Инцерт» - Оболенская М.Б.

Директор ООО «Инцерт» - Берсенева Л.И.

произвела осмотр здания МАОУ «Бугальшская СОШ», расположенное по адресу: Свердловская область, Красноуфимский район, село Средний Бугальш, ул. Ленина, д.5 и отметила следующее:

I. Общие сведения по объекту:

По объемно-планировочному решению здание представляет собой трехэтажное строение с подвальным этажом, состоящее из двух прямоугольных форм. Подвальный этаж расположен под частью здания, в нем расположены: лыжная база и тир.

Год постройки: основное здание – 1984 г. (литер А).

Этажность сооружений: литер А – 3 и подвальный этаж. Высота 1-го этажа – 2,94 м, спортзала – 6,60 м; 2-го этажа – 3,05 м; 3-го этажа – 3,03 м; высота подвала – 2,40 м. Общая площадь здания с подвалом по техпаспорту БТИ – 3637,8 м². Высота здания: литер А – 10,00 м.

II. Подробное описание конструктивных элементов

Фундамент – согласно данных технического паспорта и визуального осмотра в основании здания залегает ленточный фундамент из железобетонных блоков глубиной 2,00 м, толщиной 0,60 м. Состояние работоспособное.

Отмостка - по периметру здания имеется бетонная отмостка, которая на момент осмотра имеет множественные дефекты: отхождение от стен, разрушения поверхностного бетонного слоя, трещины и разломы. Состояние ограничено работоспособное.

Цоколь – оштукатурен и побелен; штукатурка повсеместно обрушена; выявлены значительные разрушения наружной версты кирпичей, местами – выкрашивание и разрушение облицовочного слоя кирпича; повсеместное увлажнение на всю высоту цоколя. Часть цоколя со стороны главного фасада отремонтирована собственными силами сотрудников школы путем обшивки цоколя плоским асбоцементным листом, верхняя выступающая часть не имеет отливов и подвержена замачиванию. Состояние ограничено работоспособное и неработоспособное.

Наружные и внутренние стены – наружные стены здания из кирпича толщиной 640 мм, внутренние - 380 мм. Фасады выполнены с облицовкой белым силикатным кирпичом со вставками из красного глиняного кирпича с расшивкой швов. Местами выявлены обрушения наружного слоя кирпичной кладки под оконными проемами, в стыках зданий (примыкание спортзала и примыкание входной группы к основному зданию), по периметру наружных дверных проемов и местами в карнизной части стен. Одна из стен входной группы для защиты от намокания и разрушения облицована плоским асбоцементным листом - стояние облицовки неудовлетворительное.

Перегородки кирпичные, оштукатуренные толщиной 120 и 250 мм.

Состояние стен и перегородок работоспособное.

В спортзале и раздевальных – выполнен косметический ремонт в 2020 г., но состояние стен почти всех элементов (полы, стены, потолки, двери) неудовлетворительное.

Перекрытия – междуэтажные перекрытия и покрытия здания выполнено ж/б пустотными плитами типа ПК – состояние работоспособное. Покрытие спортзала и актового зала выполнено ребристыми плитами типа ПКЖ, уложенными на стропильные ж/б балки - состояние работоспособное.

Окна – частично деревянные, частично из ПВХ профиля с двухкамерным стеклопакетом. Деревянные окна не соответствуют требованиям по энергоэффективности, имеют множественные дефекты рам и подоконников, запорной арматуры, остекления, наружные отливы местами отсутствуют. Состояние деревянных окон - неработоспособное, пластиковых окон - работоспособное.

Двери – входные двери главного входа – пластиковые в работоспособном состоянии; двери запасных выходов: деревянные дощатые, местами с обшивкой полотен металлическими неокрашенными листами и листами ДВП с множественными дефектами. Внутренние дверные блоки: деревянные дощатые с обшивкой фанерой, на лестничных клетках – деревянные филленчатые с остеклением. Большая часть дверей с перекосами коробок, трещинами в полотнах и пр. дефектами. Все двери окрашены масляными и лакокрасочными составами. Состояние большей части наружных дверей и всех внутренних дверей неработоспособное.

Полы - классные комнаты, спортивный и актовый залы, обеденный зал пищеблока, коридоры и холлы - деревянные щитовые по деревянным лагам (частично сгнившие); в лестничных клетках (площадки), санузлах и кухне - с покрытием метлахской плиткой; в тамбуре главной входной группы, в помещении лыжной базы и тира в подвале - бетонные; во всех технических помещениях подвала – утрамбованный грунт. Полы части помещений 1-го этажа, под которыми отсутствует подвал, выполнены по грунту: кирпичные столбики под лагами установлены на грунтовое основание, имеют значительную просадку, лаги полусгнившие, доски пола многократно окрашены масляными составами, имеют провалы, перепад высот в стыках, трещины. Полы 2-го и 3-го этажей также щитовые по деревянным лагам (частично сгнившие), дефекты аналогичные полам 1-го этажа. Полы по эвакуационным путям (коридоры) окрашены масляными красками в нарушении норм. Все полы находятся в ограниченно работоспособном состоянии.

Лестничные клетки – сборные железобетонные площадки и марши - многократно окрашенные масляными красками (нарушение противопожарных норм по эвакуационным путям); ступени и площадки имеют выбоины в гранях ступеней и в поверхностном слое площадок; состояние - работоспособное. Металлические ограждения с деревянными поручнями многократно окрашенные, с перекосом стоек и трещинами в поручнях – устаревшие, состояние - неудовлетворительное.

Кровля – четырехскатная стропильная шатровой формы с покрытием волнистыми асбоцементными листами по деревянной обрешетке. Крыша над спортзалом и актовым залом – мягкая малоуклонная по ребристым плитам перекрытия с покрытием из рубероида, отремонтирована в 2020 г., – состояние работоспособное. Доступ в чердачное пространство школы организован через люк в перекрытии лестничной клетки по вертикальной металлической лестнице, люк деревянный, не соответствует нормативным пожарным требованиям.

Чердак - неветилируемый, слуховые окна отсутствуют. В качестве утеплителя чердачного перекрытия использован керамзит толщиной ~30 см, спрессовавшийся за время эксплуатации. Чердак захламлен строительным мусором. Стропильная система выполнена с нарушением: шаг и сечение элементов менее нормативных, выявлены следы кустарного ремонта стропильной системы с использованием разнородных материалов разной высоты и длины, установлены подпорки под стропильные элементы и обрешетку покрытия. Обработка антисептиками и антиперенами отсутствует. Вылет кровли выполнен по уступу карнизной кладки и составляет менее 20 см. Листы покрытия имеют множественные дефекты в виде сколов, трещин, разломов в местах примыкания друг к другу и следы ремонтов путем запенивания разломов. Состояние крыши ограничено работоспособное.

Крыша над тамбуром главного входа 2-хскатная с покрытием из профлиста, отремонтирована в 2017 г. Ремонт выполнен некачественно, отсутствует примыкание покрытия кровли к наружной стене здания, что ведет к постоянным протечкам и увлажнению стены и плит покрытия тамбура. Состояние крыши тамбура ограничено работоспособное.

Элементы безопасности у всех крыш отсутствуют; водоотводные системы на крыше над спортзалом частично обрушены, на крыше школы отсутствуют.

Внутренняя отделка помещений – окраска и побелка стен и потолков по штукатурному слою и частично керамическая плитка в пищеблоке и санузлах; во всех помещениях – выявлено отшелушивание поверхностного слоя штукатурки, локальные обрушения и повсеместные выпучивания штукатурного слоя, дефекты в облицовочной плитке. В санузлах не организованы места посещения для ММГН; кабинки устроены из пластика кустарным способом и имеют множественные дефекты перегородок (разломы, перекося каркаса). Отделка во всех помещениях выполнена некачественно и морально устарела. Состояние отделки – неработоспособное.

Крыльца, спуски в подвал, наружные лестницы

Крыльца – крыльцо главного входа – бетонное с монолитными бетонными ступенями и бетонным пандусом. Покрытие крыльца и пандуса выполнено в бетонном исполнении и имеет дефекты в поверхностном слое; размер и уклон пандуса соответствует нормативным требованиям, ограждения в работоспособном состоянии, но не соответствуют нормативным требованиям по исполнению.

Крыльца запасных выходов – в неработоспособном состоянии за исключением запасного выхода из спортзала, отремонтированного в 2020 г., площадки крылец запасных выходов и навесы над ними либо отсутствуют, либо основательно разрушены; ограждения требуют замены. Запасной выход из мастерских 1-го этажа с торца здания выполнен с деревянными ступенями поверх разрушенных бетонных; бетонная монолитная площадка крыльца и кирпичные стены под ней полуразрушены; навес над крыльцом отсутствует.

Наружный спуск в подвал (запасной выход из помещений лыжной базы и тира) в ограниченно работоспособном состоянии – ступени полуразрушены, ограждения отсутствуют. Стены спуска в подвал отошли от наружной стены здания, имеют сквозные разрушения в кладке; покрытие спуска по металлическим трубам и бревнам находится в ограниченно работоспособном состоянии.

Основной вход в подвальные помещения расположен изнутри здания с лестничной клетки – ступени монолитные бетонные ненормативной высоты и ширины проступей, поручни отсутствуют, состояние неработоспособное.

Инженерное оборудование и сети

Электроснабжение – разводка выполнена скрыто под штукатурным слоем и открыто в кабель-каналах по поверхностям стен и потолков, провода - алюминиевые двужильные. Щиты силовые и осветительные расположены в коридорах. Осветительные приборы – светильники с лампами накаливания и накладные потолочные люминесцентные светильники. Часть осветительных сетей заменена с прокладкой по наружным поверхностям стен и потолков в кабель-каналах, часть сетей используется с момента постройки здания. Нормы освещенности не соблюдаются, розетки и выключатели исчерпали срок службы. Все сети электроснабжения находятся в ограниченно работоспособном состоянии.

Вентиляция – проветривание помещений для обеспечения притока воздуха - через открывающиеся оконные проемы в отдельных помещениях. Во внутренних несущих стенах имеются вентрешетки в вентиляционных шахтах кирпичных стен, выведенных в чердачное пространство, по большей части неработающие, забиты мусором. Система принудительной вентиляции, выполненная металлическими коробами и вентоборудованием, размещенным в венткамере в подвале, исчерпала срок службы, работает неэффективно и практически не используется. Большая часть вентоборудования находится в нерабочем состоянии.

Принудительная вытяжная вентиляция организована в пищеблоке через зонты и вентиляторы в оконных блоках – работает неэффективно; приточная вентиляция отсутствует.

Вентиляция в спортзале, лыжной базе и тире отсутствует, в актовом зале находится в ограниченно работоспособном состоянии.

Состояние всех сетей вентиляции – ограниченно работоспособное и неработоспособное.

Отопление – заменено в 2017 г., находится в работоспособном состоянии; разводка от узла учета в подвале, установленного в 2015 г., выполнена трубопроводами из гладких стальных электросварных труб; разводка к отопительным приборам из стальных водогазопроводных труб; отопительные приборы – чугунные радиаторы. Промывка системы с момента ремонта не производилась.

Водоснабжение – централизованное из поселковых магистральных сетей хозяйственно-бытового водоснабжения. Узел учета воды расположен в подвальном этаже в 2015 г. Подводки к сантехприборам выполнены разнородными трубопроводами; сантехприборы и арматура находятся в ограниченно работоспособном состоянии. Часть сантехприборов, трубопроводов и арматуры была заменена собственными силами сотрудников в процессе текущих ремонтов. Вся система водоснабжения находится в ограниченно работоспособном состоянии. Трубопроводы находятся в ограниченно работоспособном состоянии, имеются дефекты труб со следами ремонтных работ.

Водоснабжение горячее - от электроводонагревателей. Все трубопроводы и оборудование для ГВС исчерпали срок службы.

Канализация – внутренние сети из чугунных и пластмассовых канализационных труб по большей части находятся в ограниченно работоспособном состоянии. Разводка сетей канализации выполнена частично открытым способом – над полом, часть трубопроводов замурована в полы. Все трубопроводы канализации подлежат замене. Сантехприборы (умывальники, мойки, унитазы и пр.) находятся в ограниченно работоспособном и частично в нерабочем состоянии. Магистральная разводка сетей канализации по подвалу выполнена из чугунных труб разных диаметров с минимальным уклоном; выявлены следы многочисленных ремонтов с заделкой

трещин труб пеной, заплатами из металлических и пластиковых листов и обмоткой стыков труб разнородными материалами. Присутствуют следы протечек канализации и подпорок трубопроводов в местах провисов. По большей части, система канализации находится в ограничено работоспособном, а местами – в аварийном состоянии.

Стоки от сетей канализации выполнены через промежуточные колодцы в выгреб. Выгреб сложен из ж/б фундаментных блоков с перекрытием ж/б плитой. Выявлены утечки из выгреба, стыки ж/б элементов и герметизация внутренних стен выгреба разрушены. Срок службы конструкций выгреба без капитального ремонта приближается к 39 годам - за период с момента ввода сооружения в эксплуатацию. Состояние выгреба ограничено работоспособное.

Системы пожарной безопасности (внутренние сети АУПС и СОУЭ) – кабельные линии проложены в мини-каналах с разводкой по стенам и потолкам помещений, пожарные извещатели установлены на потолке, распределительные и коммутационные коробки – частично размещены на стенах, световые табло – над выходами из помещений, оповещатели на стенах помещений. Все приборы и датчики находятся в работоспособном состоянии, но исчерпали срок службы (смонтированы в 2004 г.). Отдельные элементы системы проложены не нормативно. В чердачном пространстве сети отсутствуют, что не соответствует нормативным требованиям.

Приборы управления системами исчерпали срок службы, типы, количество и места расположения элементов системы не соответствуют нормативным требованиям и нормам пожарной безопасности. Состояние системы ограничено работоспособное.

III. Выводы и предложения по проведению ремонта с перечислением работ.

В настоящее время обследуемые элементы здания МАОУ «Бугальшская СОШ», расположенного по адресу: Свердловская область, Красноуфимский район, село Средний Бугальш, ул. Ленина, д.5 используются по назначению. При визуальном обследовании выявлено, что здание школы длительное время эксплуатируется без капитального ремонта и имеет значительный физический и моральный износ.

Предложения по проведению ремонта:

1. **Фундамент** – по данным техпаспорта БТИ - состояние работоспособное.
2. **Отмостка** – требуется устройство новой бетонной отмостки по периметру здания из смесей заводского изготовления.
3. **Цоколь** – требуется выполнить демонтаж плоских асбоцементных листов по части главного фасада здания и выполнить отделку цоколя по периметру здания на всю высоту. Материалы по отделке цоколя – при разработке проекта на капитальный ремонт.
4. **Стены** –
Внутренние стены и перегородки - требуется полная отбивка штукатурки, окраска вододисперсионными или акриловыми составами, отделка декоративной штукатуркой, керамической плиткой. Требуется демонтаж пластиковых перегородок в санузлах между сантехприборами и устройство новых нормативных сантехнических перегородок; требуется перепланировка санузлов для организации санузла для ММГН.

Наружная отделка стен – необходимо восстановление кирпичной кладки стен в карнизной и подоконной части стен и в местах локальных разрушений (примыкание сооружения для спортзала и актового зала и примыкание главной входной группы к основному зданию). До восстановления дефектных участков наружных стен выполнить демонтаж плоских асбоцементных с наружной стены главной входной группы.

5. **Перекрытия** – требуется зачистка поверхностей плит перекрытий и швов между ними с последующей заделкой швов; предлагается выполнить устройство подвесных потолков типа АРМСТРОНГ в актовом зале, холлах, коридорах, классах и кабинетах; в помещениях пищеблока, служебных, подсобных и технических помещениях – затирка и покраска поверхностей

водоэмульсионными составами. Потолки входной группы и тамбура запланировано выполнить подвесные с влагостойким покрытием.

6. **Окна** – требуется замена деревянных оконных блоков с установкой новых подоконников и наружных отливов.

7. **Двери наружные и внутренние** - требуется полная замена наружных и внутренних дверных блоков, за исключением дверей входной группы.

8. **Полы** – деревянные щитовые полы в обеденном зале, во всех классах и кабинетах заменить на полы с покрытием линолеумом по фанере с полным демонтажем дощатых щитовых полов и максимальной заменой лаг и полуразрушенных кирпичных столбиков. Покрытие полов в холлах, коридорах, пищеблоке, санузлах заменить на покрытие из керамогранита с добавлением, при необходимости, сухих облегченных выравнивающих смесей и бетонной стяжки для устройства всех полов на этаже в один уровень. В актовом зале и спортзале при проектировании предусмотреть устройство покрытий полов в соответствии с назначением помещений. Замену сгнивших деревянных лаг принять в объеме не менее 50%.

9. **Лестничные клетки** – требуется устройство нового покрытия по площадкам и лестничным маршам и замена устаревших ограждений с деревянными поручнями.

10. **Кровля** – требуется полная замена крыши над школой с заменой утеплителя, стропильной системы и элементов покрытия, а также устройство водосточной системы и элементов безопасности кровли на крышах школы, спортивного и актового залов и входной группы. Выполнить замену люка выхода в чердачное пространство на противопожарный.

11. **Внутренняя отделка помещений** – отделка во всех помещениях требует 100%-й замены с учетом назначения помещений.

12. **Крыльца, спуски в подвал, наружные лестницы** - все крыльца, запасные выходы, спуски в подвал и наружные лестницы запасных выходов требуют ремонта, замены и устройства навесов. Исключение составляет отремонтированное крыльцо спортзала. Необходимо выполнить облицовку поверхностей крыльца и пандуса главной входной группы современными материалами с нормативными коэффициентом скольжения.

13. **Инженерное оборудование и сети:**

Электроснабжение - требуется полная замена системы электроснабжения с заменой ВРУ, устройством нормативного освещения, силового оборудования и приборов.

Вентиляция – требуется устройство новой системы приточно-вытяжной вентиляции с естественным и механическим побуждением во всех помещениях согласно нормативным требованиям.

Отопление – требуется выполнить промывку системы отопления и покраску трубопроводов и радиаторов.

Водоснабжение – все трубопроводы, арматура и оборудование сетей ХВС и ГВС подлежат полной замене.

Канализация – все трубопроводы канализации, сантехприборы (умывальники, мойки, унитазы и пр.) подлежат полной замене. Также требуется замена выгребов на новый водонепроницаемый выгреб с расчетным объемом.

Системы пожарной безопасности (внутренние сети АУПС и СОУЭ) – требуется полная замена.

На основании данного Акта осмотра объект МАОУ «Бугальшская СОШ», расположенный по адресу: Свердловская область, Красноуфимский район, село Средний Бугальш, ул. Ленина, д.5, подлежит капитальному ремонту. Для проведения капитального ремонта необходимо разработать проектно-сметную документацию с учетом рекомендаций данного Акта осмотра и на основании Дефектной ведомости.

При капитальном ремонте учесть работы по восстановлению откосов с внутренней и наружной сторон заменяемых дверных и оконных блоков, а также все сопутствующие ремонтные работы после замены инженерных сетей.

Устройство полов на каждом этаже выполнять в одном уровне без перепадов отметок полов в помещениях.

Председатель: И.о. директора МАОУ «Бугальшская СОШ»  Мишкина Т.В.

Члены комиссии: Делопроизводитель школы  Пакетова Н.С.

Заведующий хозяйством школы  Ахмедьянов А.С.

Представители проектной организации: ГИП ООО «Инцерт»  Оболенская М.Б.

Директор ООО «Инцерт»  Берсенева Л.И.

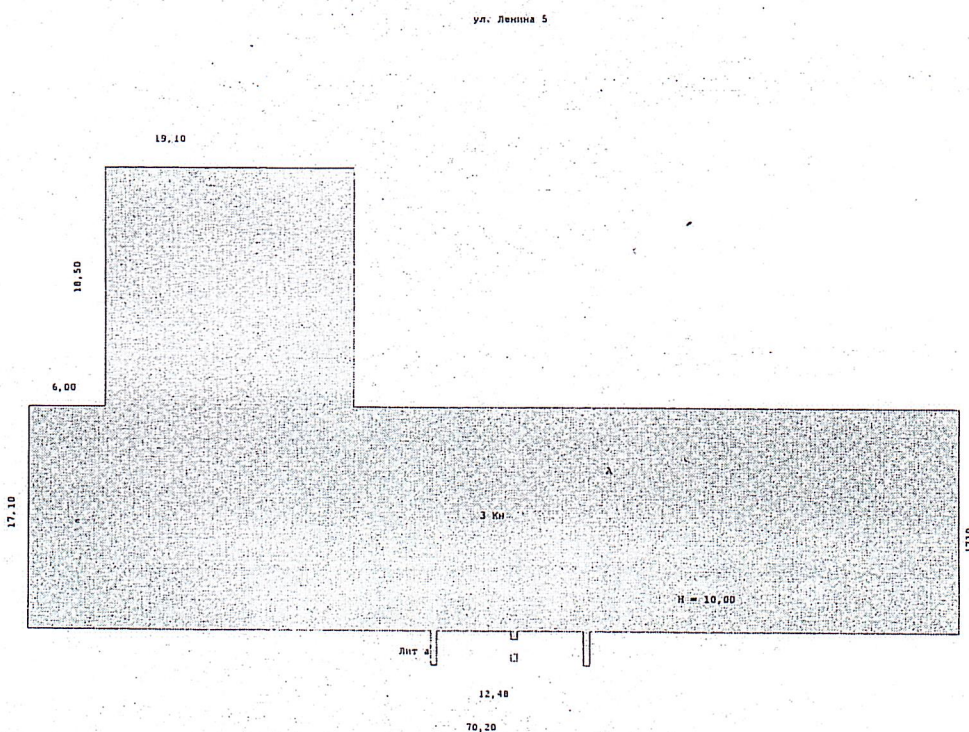
Приложение на 14 листах:

- планы объекта из техпаспорта БТИ (5 листов);
- фотографии (9 листов).



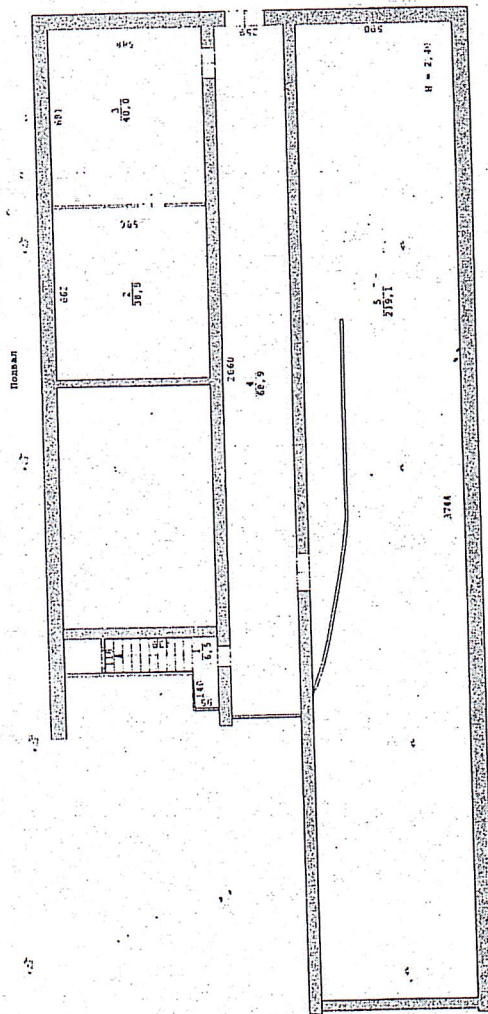
ПЛАН ОБЪЕКТА

СИТУАЦИОННЫЙ ПЛАН



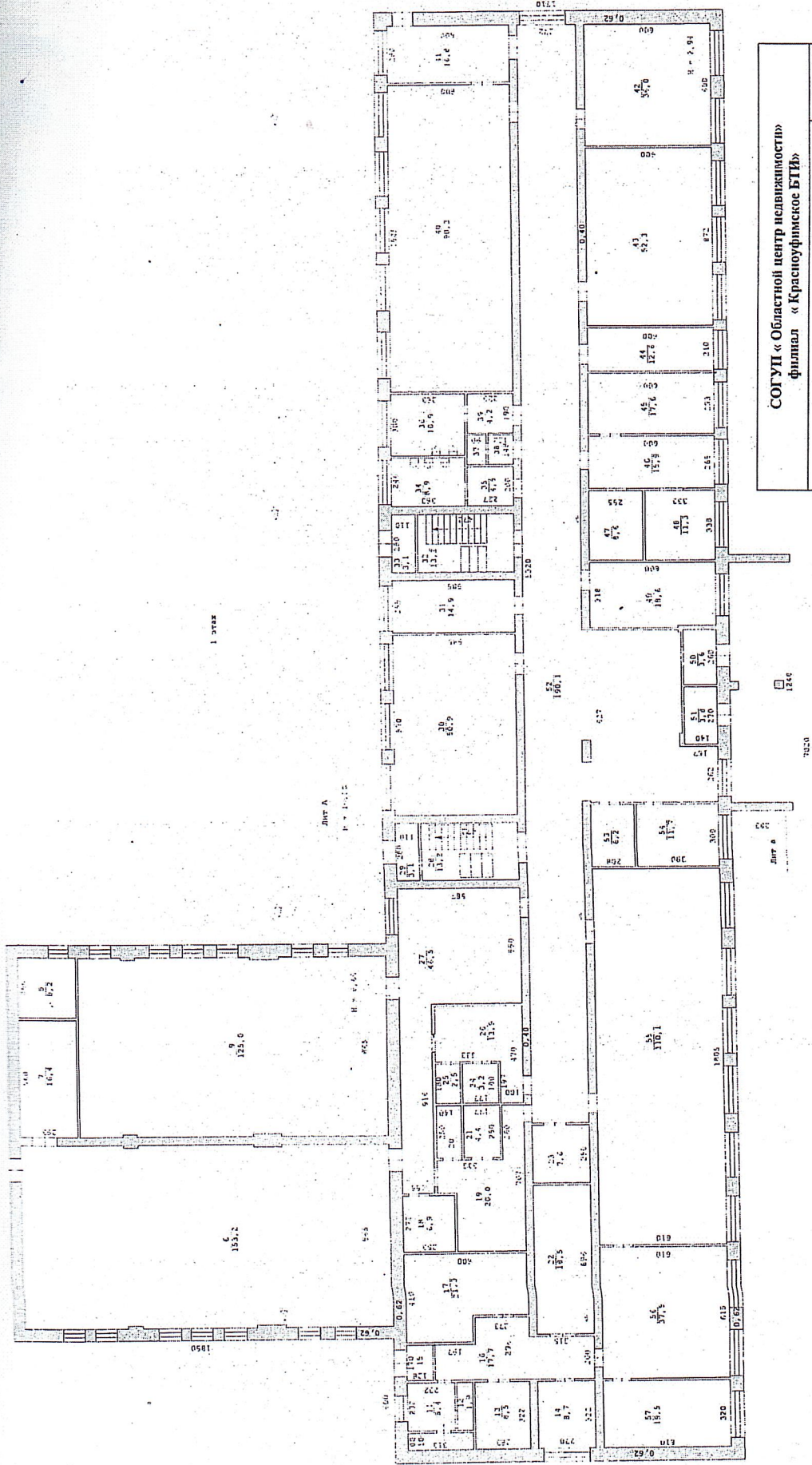
СОГУП «Областной центр недвижимости» филиал « Красноуфимское БТИ»			М 1: 500
Ситуационный план объекта с. Средний Бугалыш ул. Ленина 5			
дата	исполнитель	Ф.И.О.	подпись
10.08.09	Техник	Муфлиханов Э. Г.	<i>Муфлиханов Э. Г.</i>
19.08.09	Руководитель	Русинова С. Б.	<i>Русинова С. Б.</i>
19.08.09	Начальник бюро	Романова Л. Г.	<i>Романова Л. Г.</i>

ПЛАН ПОДВАЛА



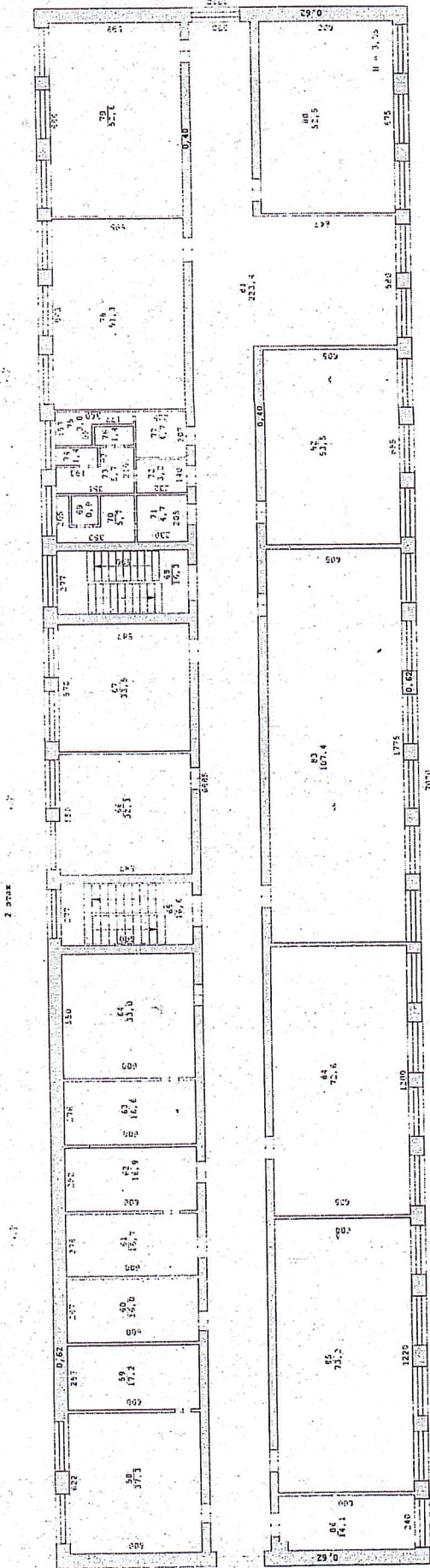
СОГУП «Областной центр недвижимости» филиал «Красноуфимское БТИ»		М 1:250
Поздний план подвала школы с. Средний Бугалыш ул. Ленина 5		
Дата	Исполнитель	подпись
10.08.09	Ф. И. О.	<i>Мухоморова</i>
18.08.09	техник	Мухоморова Э. Г.
18.08.09	руководитель	Гуснова С. Б.
18.08.09	начальник	Романова Л. Г.

ПЛАН 1-ГО ЭТАЖА



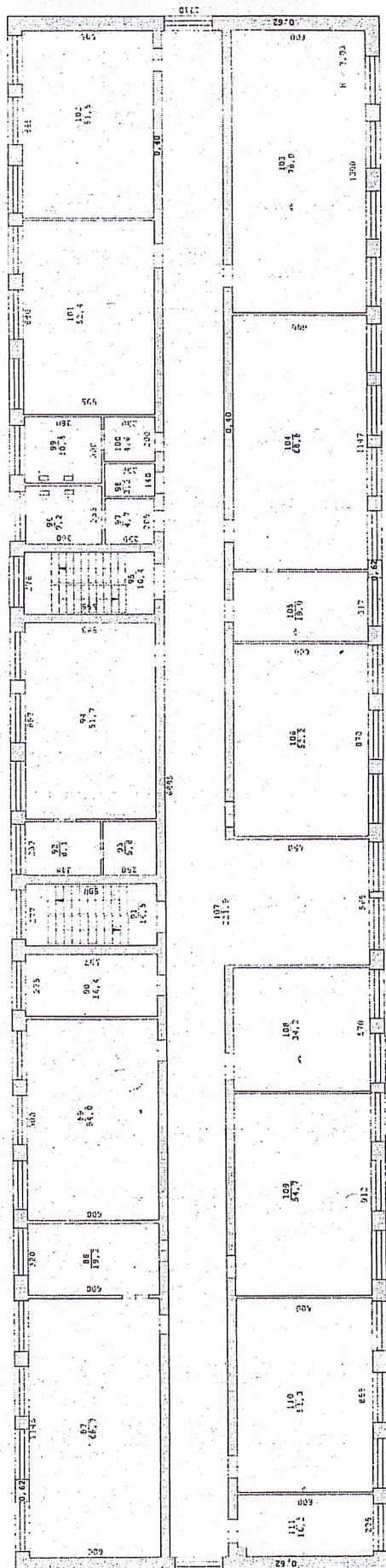
СОГУП «Областной центр недвижимости» филиал «Красноурфимское БТИ»	
Поэтажный план здания школы с. Средний Бугалыш ул. Ленина 5	
Дата	М 1:250
10.08.09	подпись
19.08.09,	Ф. И. О.
	Мухоманов Э. Г.
	техник
	Руконова С. Б.
	рук. отдел,
	начальник
	Романова Л. Г.

ПЛАН 2-ГО ЭТАЖА



СОГУП «Областной центр недвижимости» филиал «Красноурфимское БТИ»		М 1:250
Потажный план здания школы с. Средний Бугалыш ул. Ленина 5		ПОДПИСЬ
Дата	Исполнитель	Модель: 10.08.09
10.08.09	Ф.И.О.	1.8.88/1
	Техник	

ПЛАН 3-ГО ЭТАЖА



СОГУП «Областной центр недвижимости» филиал «Красноуфимское БТИ»	
Позтажний план здания школы с. Средний Бугалыш ул. Ленина 5	
Дата	10.08.09
Исполнитель	Ф. И. О.
Подпись	

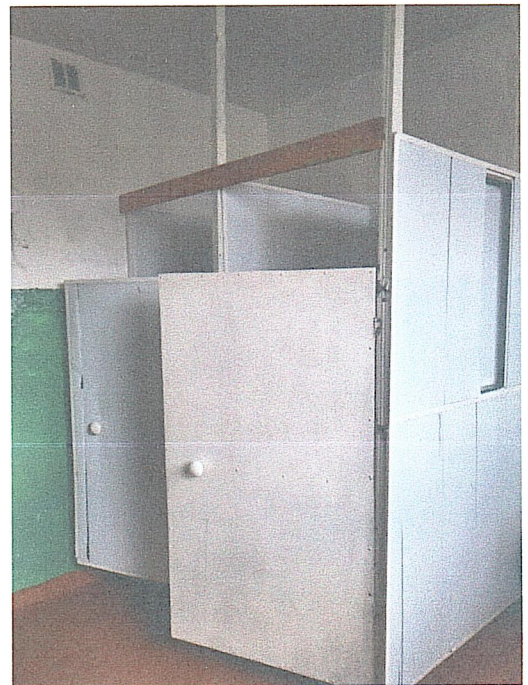
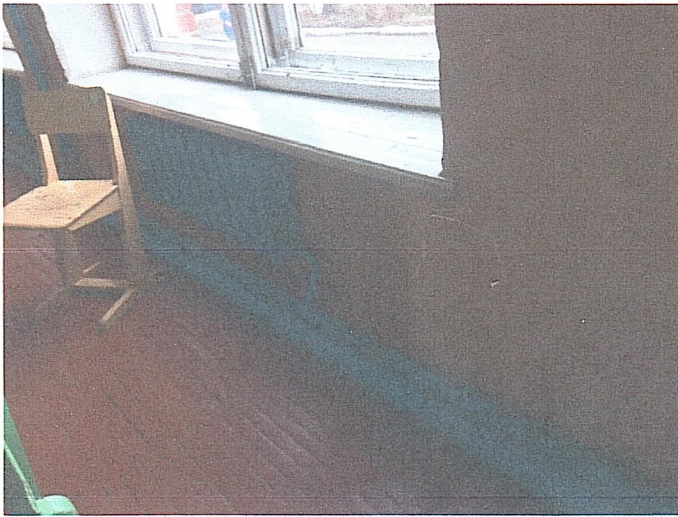
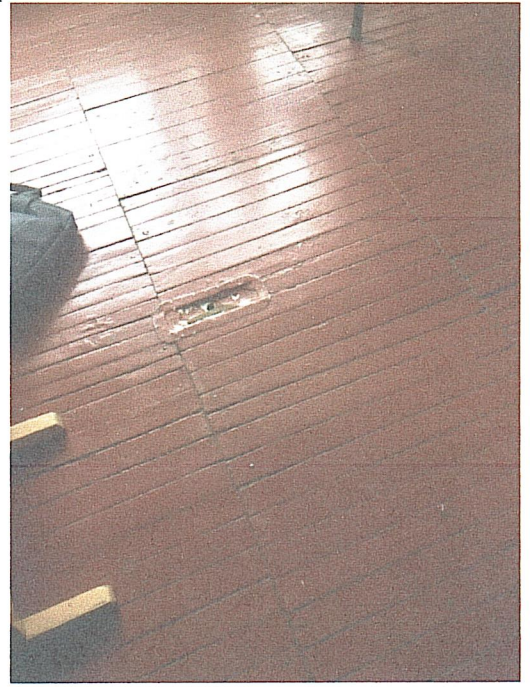
Фасады, цоколь, отмостка, окна



Спуск в подвал, наружные лестницы, центральный вход



Полы, окна, двери, внутренняя отделка



Дефекты стен



Спортзал, актовый зал



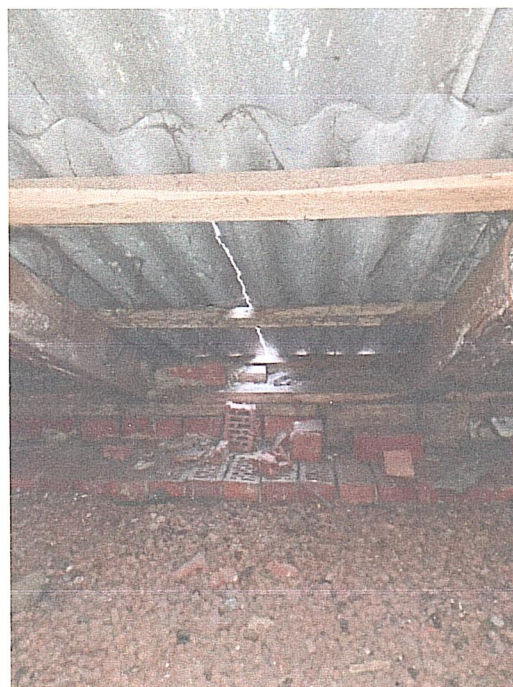
Лестничные клетки



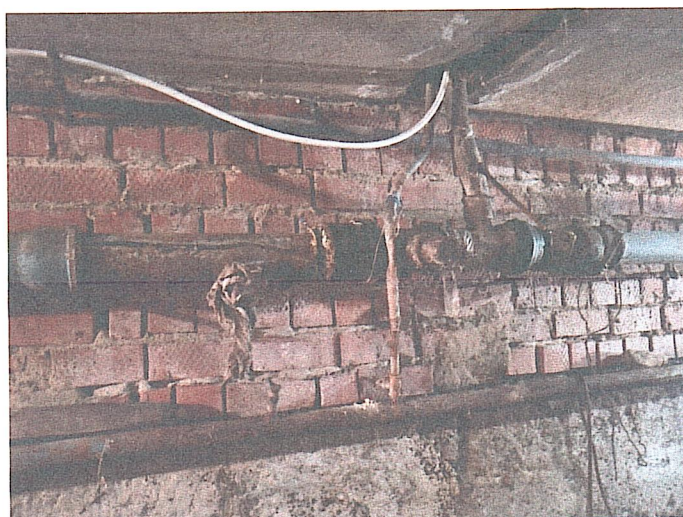
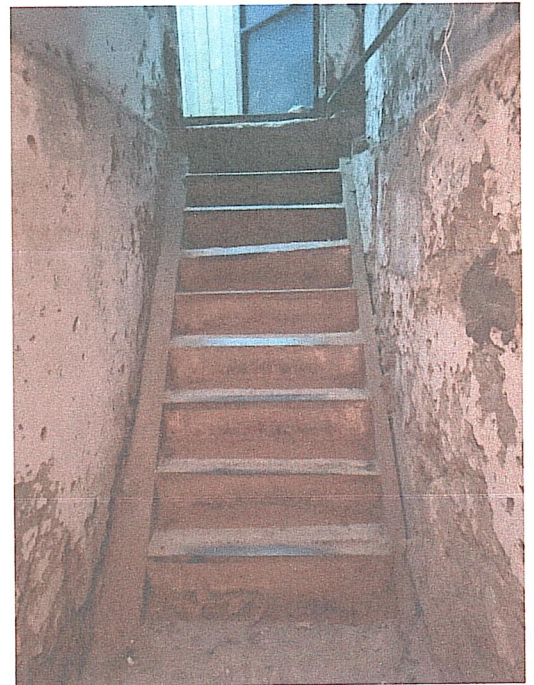
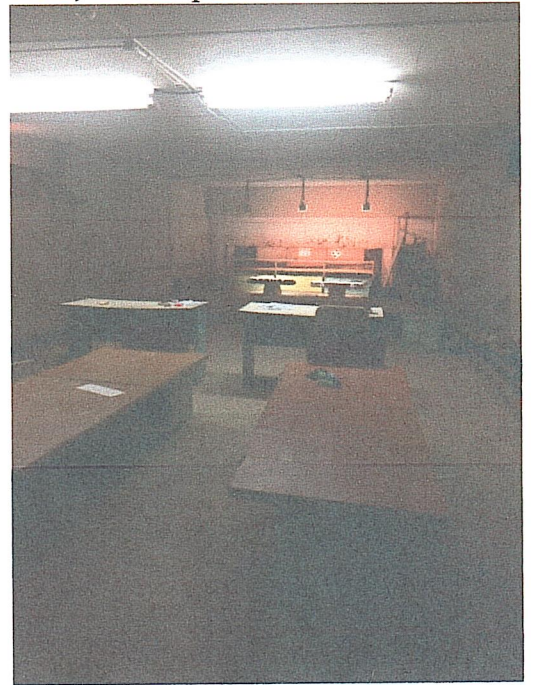
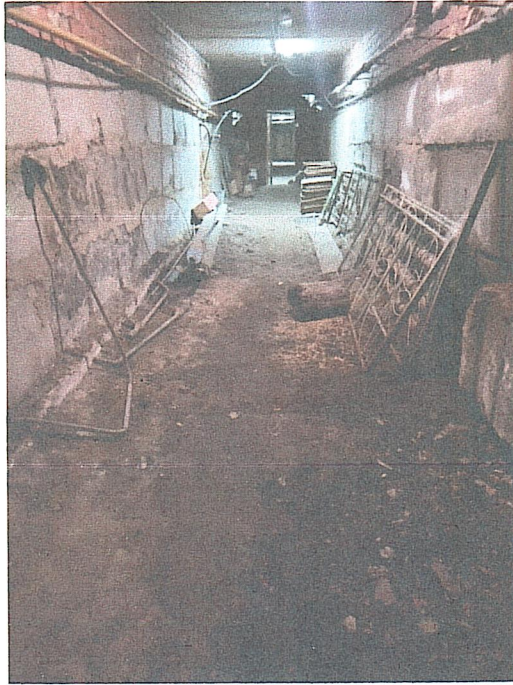
Двери в лестничную клетку, люк выхода в чердак

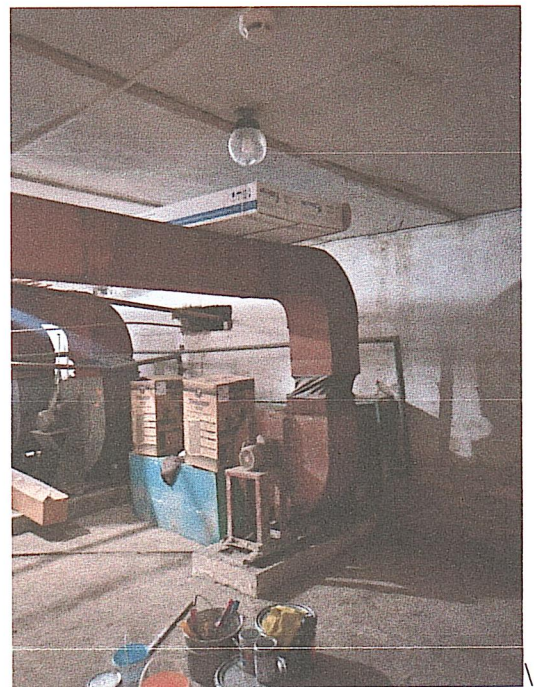
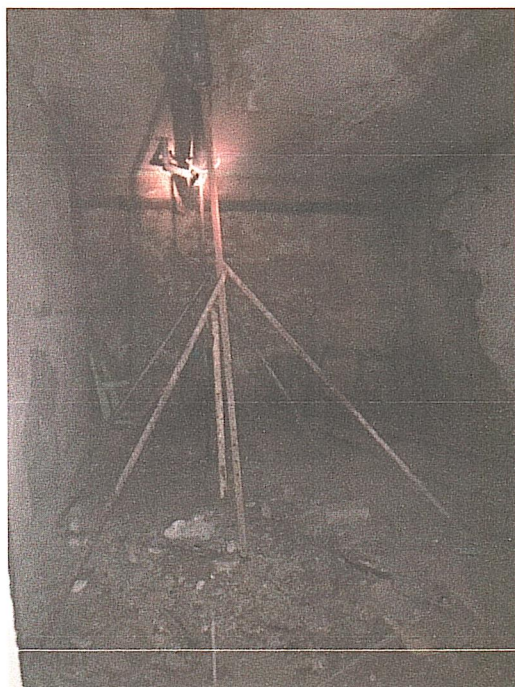
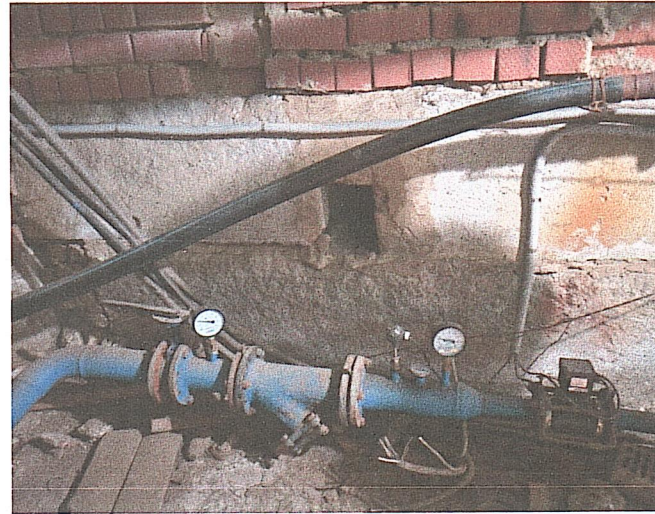
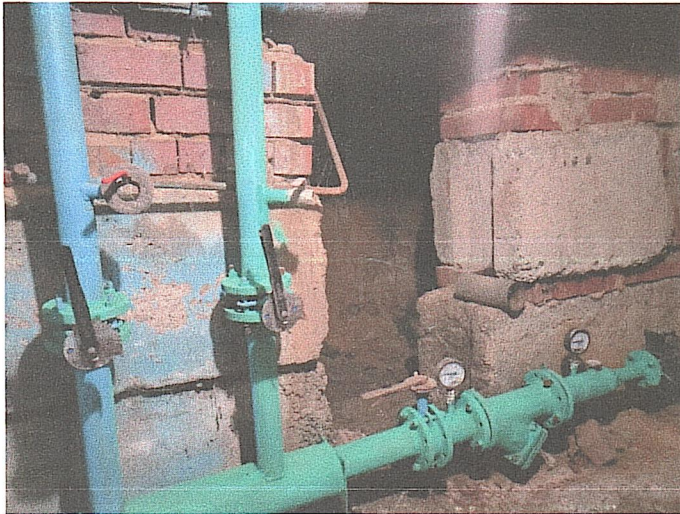
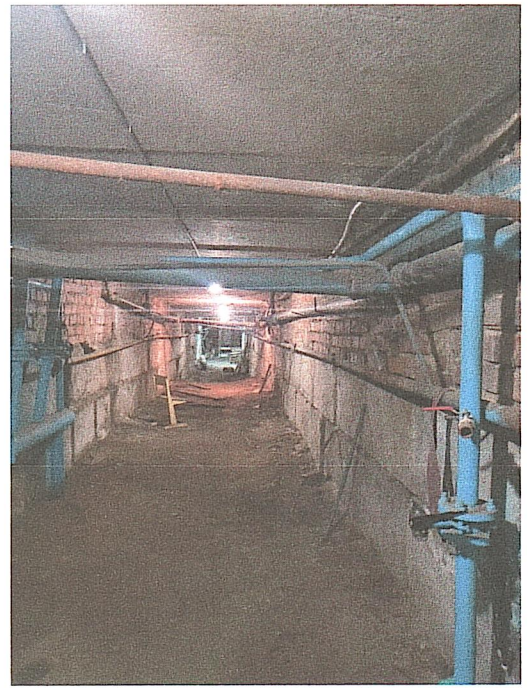
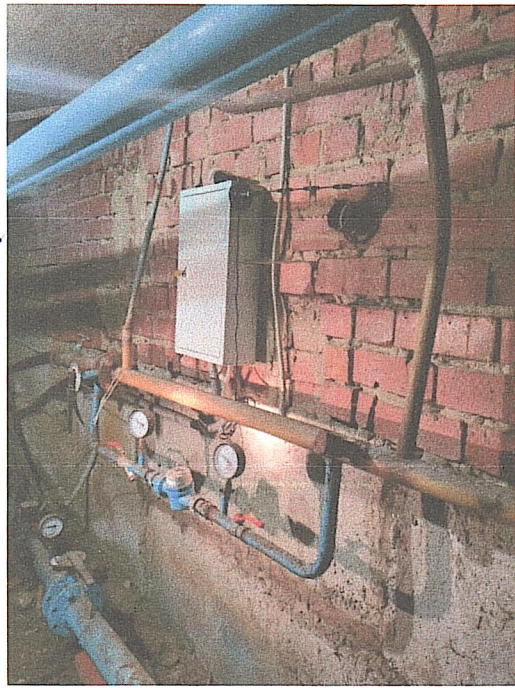


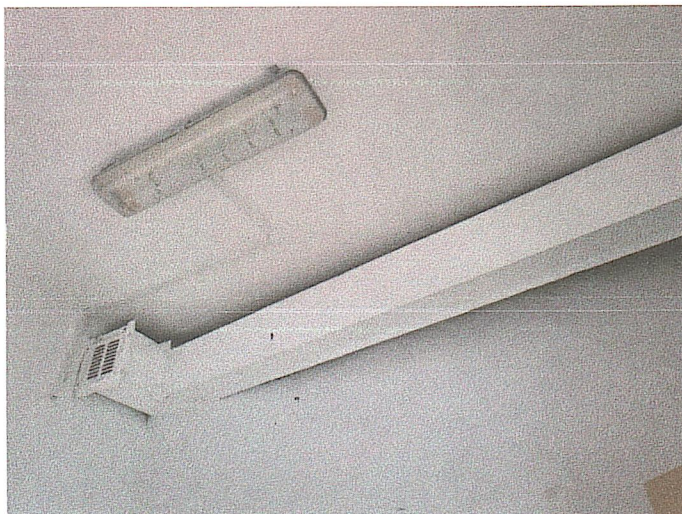
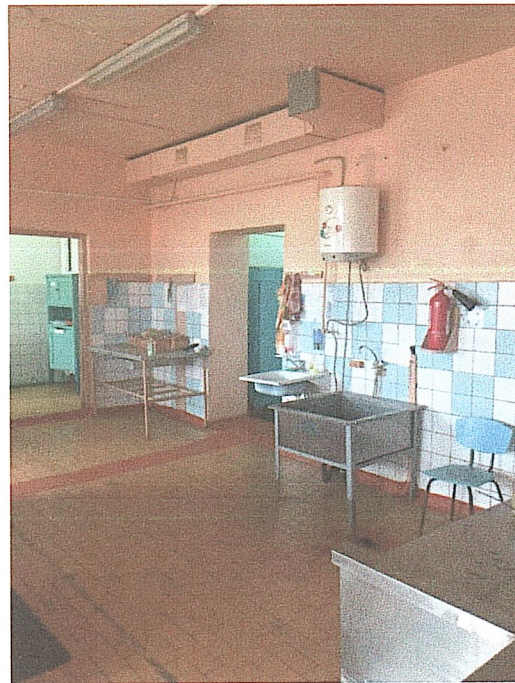
Чердачное пространство, стропильная система



Подвал, узлы учета тепла и ХВС, инженерные сети







6619005196-20230411-1502

(регистрационный номер выписки)

11.04.2023

(дата формирования выписки)

ВЫПИСКА

из единого реестра сведений о членах саморегулируемых организаций в области инженерных изысканий и в области архитектурно-строительного проектирования и их обязательствах

Настоящая выписка содержит сведения о юридическом лице (индивидуальном предпринимателе), осуществляющем подготовку проектной документации:

ОБЩЕСТВО С ОГРАНИЧЕННОЙ ОТВЕТСТВЕННОСТЬЮ "ИНЦЕРТ"

(полное наименование юридического лица/ФИО индивидуального предпринимателя)

1036601050617

(основной государственный регистрационный номер)

1. Сведения о члене саморегулируемой организации:		
1.1	Идентификационный номер налогоплательщика	6619005196
1.2	Полное наименование юридического лица (Фамилия Имя Отчество индивидуального предпринимателя)	ОБЩЕСТВО С ОГРАНИЧЕННОЙ ОТВЕТСТВЕННОСТЬЮ "ИНЦЕРТ"
1.3	Сокращенное наименование юридического лица	ООО "ИНЦЕРТ"
1.4	Адрес юридического лица Место фактического осуществления деятельности (для индивидуального предпринимателя)	623300, Россия, Свердловская область, Красноуфимск, ул. Советская, 25-220
1.5	Является членом саморегулируемой организации	Ассоциация проектировщиков «СтройОбъединение» (СРО-П-145-04032010)
1.6	Регистрационный номер члена саморегулируемой организации	П-145-006619005196-0523
1.7	Дата вступления в силу решения о приеме в члены саморегулируемой организации	05.10.2010
1.8	Дата и номер решения об исключении из членов саморегулируемой организации, основания исключения	
2. Сведения о наличии у члена саморегулируемой организации права осуществлять подготовку проектной документации:		
2.1 в отношении объектов капитального строительства (кроме особо опасных, технически сложных и уникальных объектов, объектов использования атомной энергии) (дата возникновения/изменения права)	2.2 в отношении особо опасных, технически сложных и уникальных объектов капитального строительства (кроме объектов использования атомной энергии) (дата возникновения/изменения права)	2.3 в отношении объектов использования атомной энергии (дата возникновения/изменения права)
Да, 05.10.2010	Нет	Нет



Для договора от 08. 2023



3. Компенсационный фонд возмещения вреда		
3.1	Уровень ответственности члена саморегулируемой организации по обязательствам по договору подряда на подготовку проектной документации, в соответствии с которым указанным членом внесен взнос в компенсационный фонд возмещения вреда	Первый уровень ответственности (не превышает двадцать пять миллионов рублей)
3.2	Сведения о приостановлении права осуществлять подготовку проектной документации объектов капитального строительства	
4. Компенсационный фонд обеспечения договорных обязательств		
4.1	Дата, с которой член саморегулируемой организации имеет право осуществлять подготовку проектной документации по договорам подряда, заключаемым с использованием конкурентных способов заключения договоров, в соответствии с которым указанным членом внесен взнос в компенсационный фонд обеспечения договорных обязательств	
4.2	Уровень ответственности члена саморегулируемой организации по обязательствам по договорам подряда на подготовку проектной документации, заключаемым с использованием конкурентных способов заключения договоров, в соответствии с которым указанным членом внесен взнос в компенсационный фонд обеспечения договорных обязательств	Нет
4.3	Дата уплаты дополнительного взноса	Нет
4.4	Сведения о приостановлении права осуществлять подготовку проектной документации по договорам подряда, заключаемым с использованием конкурентных способов заключения договоров	
5. Фактический совокупный размер обязательств		
5.1	Фактический совокупный размер обязательств по договорам подряда на подготовку проектной документации, заключаемым с использованием конкурентных способов заключения договоров на дату выдачи выписки	Нет

Руководитель аппарата



А.О. Кожуховский



ВЫПИСКА ИЗ РЕЕСТРА ЧЛЕНОВ САМОРЕГУЛИРУЕМОЙ ОРГАНИЗАЦИИ

11 апреля 2023г.

(дата)

№ 13

(номер)

Ассоциация проектировщиков «СтройОбъединение»

(полное и сокращенное наименование саморегулируемой организации)

Саморегулируемая организация: АС «СтройОбъединение»

основанная на членстве лиц, осуществляющих проектирование

(вид саморегулируемой организации)

188309, РФ, Ленинградская область, г. Гатчина,

ул. Генерала Кныша, д. 8а,

www.stroy-sro.su

bestsro29@mail.ru

(адрес места нахождения саморегулируемой организации, адрес официального сайта
в информационно-телекоммуникационной сети «Интернет», адрес электронной почты)

СРО-П-145-04032010

(регистрационный номер записи в государственном реестре саморегулируемых организаций)

выдана **ОБЩЕСТВО С ОГРАНИЧЕННОЙ ОТВЕТСТВЕННОСТЬЮ «ИНЦЕРТ»**

(фамилия, имя, (в случае, если имеется) отчество заявителя – физического лица
или полное наименование заявителя – юридического лица)

Наименование	Сведения
1. Сведения о члене саморегулируемой организации:	
1.1. Полное и (в случае, если имеется) сокращенное наименование юридического лица или фамилия, имя, (в случае, если имеется) отчество индивидуального предпринимателя	ОБЩЕСТВО С ОГРАНИЧЕННОЙ ОТВЕТСТВЕННОСТЬЮ «ИНЦЕРТ» (ООО «ИНЦЕРТ»)
1.2. Идентификационный номер налогоплательщика (ИНН)	ИНН 6619005196
1.3. Основной государственный регистрационный номер (ОГРН) или основной государственный регистрационный номер индивидуального предпринимателя (ОГРНИП)	ОГРН 1036601050617
1.4. Адрес места нахождения юридического лица	623300, Свердловская область, Красноуфимск, ул. Советская, дом 25-220
1.5. Место фактического осуществления деятельности (только для индивидуального предпринимателя)	
2. Сведения о членстве индивидуального предпринимателя или юридического лица в саморегулируемой организации:	
2.1. Регистрационный номер члена в реестре членов саморегулируемой организации	Регистрационный номер в реестре членов: 051010/683
2.2. Дата регистрации юридического лица или индивидуального предпринимателя в реестре членов саморегулируемой организации (число, месяц, год)	Дата регистрации в реестре: 05.10.2010
2.3. Дата (число, месяц, год) и номер решения о приеме в члены саморегулируемой организации	Решение б/н от 05.10.2010
2.4. Дата вступления в силу решения о приеме в члены саморегулируемой организации (число, месяц, год)	вступило в силу 05.10.2010
2.5. Дата прекращения членства в саморегулируемой организации (число, месяц, год)	Действующий член Ассоциации
2.6. Основания прекращения членства в саморегулируемой организации	
3. Сведения о наличии у члена саморегулируемой организации права выполнения работ:	
3.1. Дата, с которой член саморегулируемой организации имеет право выполнять инженерные изыскания, осуществлять подготовку проектной документации, строительство, реконструкцию, капитальный ремонт, снос объектов капитального строительства по договору подряда на выполнение инженерных изысканий, подготовку проектной документации, по договору строительного подряда, по договору подряда на осуществление сноса (нужное выделить):	



По договору от 08.08.2023

Наименование	Сведения	
в отношении объектов капитального строительства (кроме особо опасных, технически сложных и уникальных объектов, объектов использования атомной энергии)	в отношении особо опасных, технически сложных и уникальных объектов капитального строительства (кроме объектов использования атомной энергии)	в отношении объектов использования атомной энергии
05.10.2010	-	-

3.2. Сведения об уровне ответственности члена саморегулируемой организации по обязательствам по договору подряда на выполнение инженерных изысканий, подготовку проектной документации, по договору строительного подряда, по договору подряда на осуществление сноса, и стоимости работ по одному договору, в соответствии с которым указанным членом внесен взнос в компенсационный фонд возмещения вреда (нужное выделить):

а) первый	x	до 25000000 руб.
б) второй	-	до 50000000 руб.
в) третий	-	до 300000000 руб.
г) четвертый	-	300000000 руб. и более

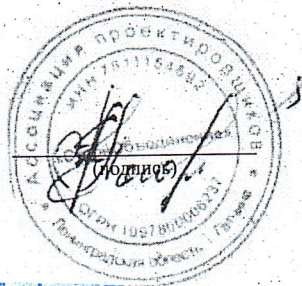
3.3. Сведения об уровне ответственности члена саморегулируемой организации по обязательствам по договору подряда на выполнение инженерных изысканий, подготовку проектной документации, по договору строительного подряда, по договору подряда на осуществление сноса, заключенным с использованием конкурентных способов заключения договоров, и предельному размеру обязательств по таким договорам, в соответствии с которым указанным членом внесен взнос в компенсационный фонд обеспечения договорных обязательств (нужное выделить):

а) первый	-	до 25000000 руб.
б) второй	-	до 50000000 руб.
в) третий	-	до 300000000 руб.
г) четвертый	-	300000000 руб. и более

4. Сведения о приостановлении права выполнять инженерные изыскания, осуществлять подготовку проектной документации, строительство, реконструкцию, капитальный ремонт, снос объектов капитального строительства:

4.1. Дата, с которой приостановлено право выполнения работ (число, месяц, год)	-
4.2. Срок, на который приостановлено право выполнения работ *	-
* указываются сведения только в отношении действующей меры дисциплинарного воздействия	

Генеральный директор
АС «СтройОбъединение»
(должность
уполномоченного лица)



Погодин В.С.
(инициалы, фамилия)

М.П.

